

糸魚川市内企業 令和6年前期 景況アンケート調査報告書

令和6年6月（令和6年6月30日現在調査）

糸魚川経済団体連絡協議会

糸魚川商工会議所 能生商工会 青海町商工会

目 次

1. 調査方法等概要と地域別サンプル
2. 調査結果の概要
3. 第1表 令和6年前期の景況
4. 第2表 令和6年前期の売上高
5. 第3表 令和6年前期の営業利益
6. 第4表 経営上の問題点
7. 第5表 次期の景況予測
8. 第6表 次期の資金繰り予測
9. 第7表 現在の労働力
10. 第8表 経営安定・経営改善のための対策
11. 別表1 令和6年度賃金引き上げ結果
12. 別表2 令和6年夏季賞与
13. 別表3 受注者としての価格転嫁の状況
14. 別表4 発注者としての価格転嫁の状況
15. 別表5 災害発生時の対応計画の策定状況
16. その他参考資料 景況アンケート自由記述一覧

糸魚川市内企業 後期景況アンケート調査報告書

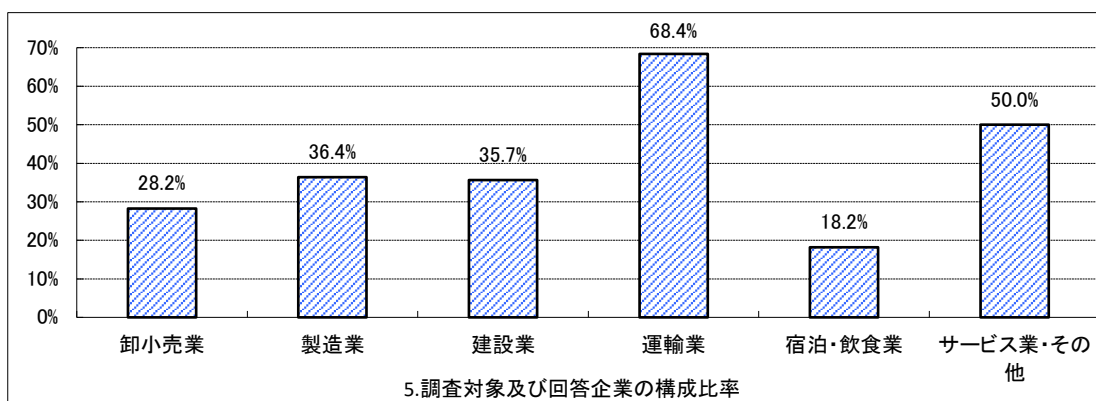
実施 糸魚川商工会議所・能生商工会・青海町商工会

本調査は、管内景気動向の把握を目的として毎年実施するものです。

【調査方法等概要】

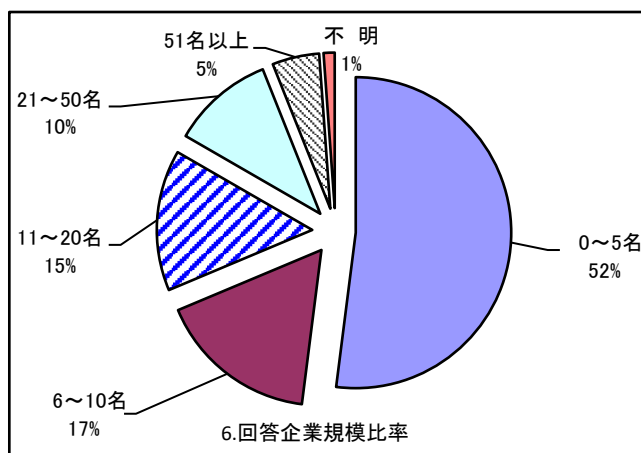
- 1.調査方法 糸魚川商工会議所・能生商工会・青海町商工会の会員に郵送で調査票を送付し調査協力依頼、郵送・Googleフォームをもって回答していただきました。
- 2.調査対象時期 令和6年6月30日現在について
- 3.調査対象事業所数 1,036事業所 糸魚川630社 能生218社 青海188社
- 4.回答企業数 348事業所 (回答率34%) 糸魚川218社(34.6%) 能生86社(39.4%) 青海44社(23.4%)
- 5.調査対象及び回答企業の構成比率

業種	区分	調査対象企業数	回答企業数 ()は回答率%
卸小売業		255	72 (28.2%)
製造業		132	48 (36.4%)
建設業		272	97 (35.7%)
運輸業		19	13 (68.4%)
宿泊・飲食業		192	35 (18.2%)
サービス業・その他		166	83 (50.0%)
合計		1,036	348 (33.6%)



6.従業員数

規模	企業数
0～5名	181
6～10名	58
11～20名	51
21～50名	37
51名以上	17
不明	4



●DI指数（景気動向指数）とは

DI（デフュージョン・インデックス：Diffusion Index、拡散指数、拡張指数、景気拡大指数、景気動向指数などの意味で訳されている。）：景気指標のうち上昇を示している指標の割合を示す。景気動向の判断指標として利用されています。

地域別サンプル数

糸魚川地域

5.調査対象及び回答企業の構成比率

業種	区分	調査対象 企業数	回答企業数 ()は回答率%
卸小売業		177	45 (25.4%)
製造業		94	30 (31.9%)
建設業		144	58 (40.3%)
運輸業		10	7 (70.0%)
宿泊・飲食業		138	25 (18.1%)
サービス業・その他		67	53 (79.1%)
不明			
合計		630	218 (34.6%)

6.従業員数

規模	企業数
0～5名	104
6～10名	38
11～20名	37
21～50名	25
51名以上	13
不明	1

能生地域

5.調査対象及び回答企業の構成比率

業種	区分	調査対象 企業数	回答企業数 ()は回答率%
卸小売業		30	18 (60.0%)
製造業		27	14 (51.9%)
建設業		68	23 (33.8%)
運輸業		5	4 (80.0%)
宿泊・飲食業		30	6 (20.0%)
サービス業・その他		58	21 (36.2%)
不明			
合計		218	86 (39.4%)

6.従業員数

規模	企業数
0～5名	53
6～10名	12
11～20名	8
21～50名	8
51名以上	3
不明	2

青海地域

5.調査対象及び回答企業の構成比率

業種	区分	調査対象 企業数	回答企業数 ()は回答率%
卸小売業		48	9 (18.8%)
製造業		11	4 (36.4%)
建設業		60	16 (26.7%)
運輸業		4	2 (50.0%)
宿泊・飲食業		24	4 (16.7%)
サービス業・その他		41	9 (22.0%)
不明			
合計		188	44 (23.4%)

6.従業員数

規模	企業数
0～5名	24
6～10名	8
11～20名	6
21～50名	4
51名以上	1
不明	1

外部環境の悪化により 回復の兆しに水を差される

エネルギー・物価高が続く事業環境の中でもコロナ禍時期と比較して回復基調を見せていましたが、令和6年1月1日に発生した能登半島地震、6月の1ドル＝160円半ばといった記録的な円安などの経済動向により前期調査で挙がっていた「先行きへの不安」が現実となり、復調に「待った」がかかる結果となりました。

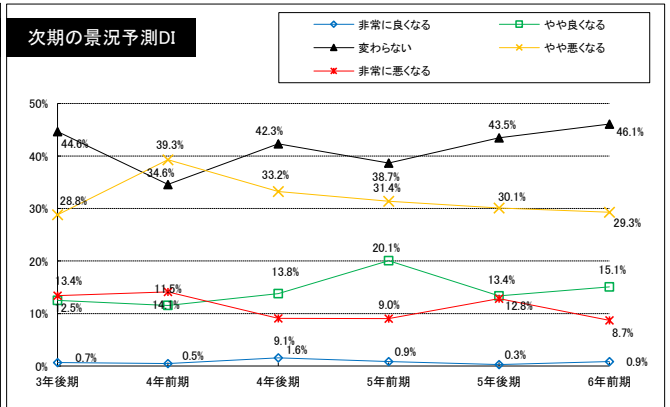
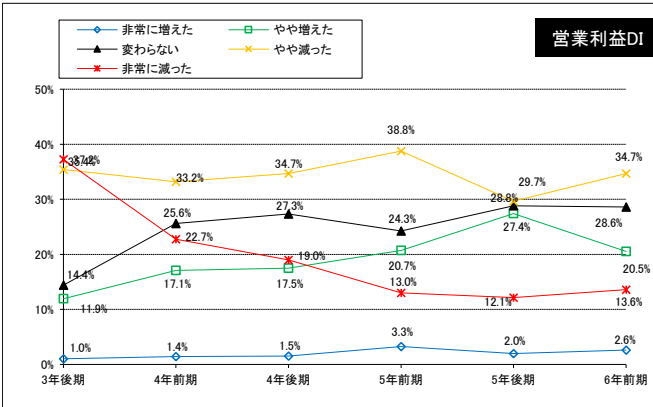
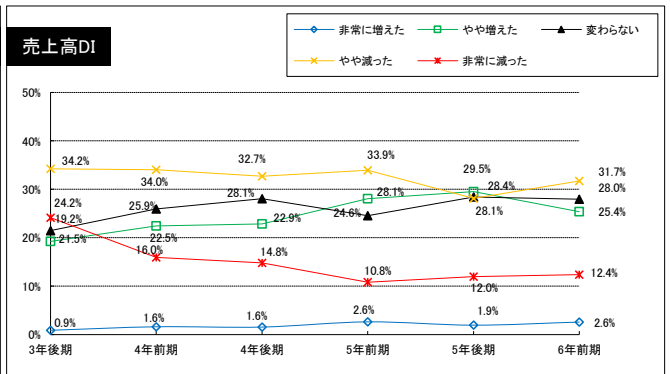
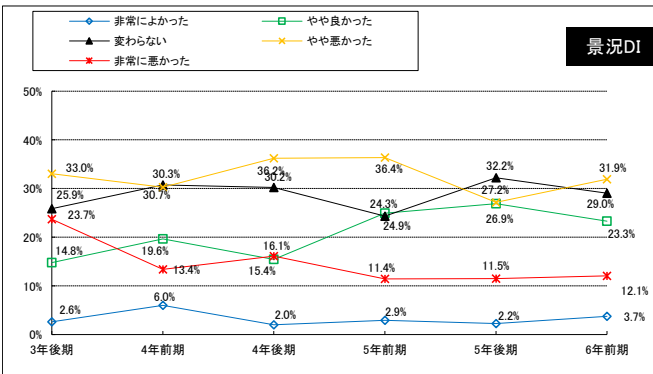
全企業の項目別状況の景況DIでは(2ページ)全体的に数値が後退しています。「非常に良かった」が2.2%から3.7%と増加していますが好転した業種は限定的であると考えられ、「やや悪かった」が前回調査で27.2%から31.9%に増加。それに連動する形で「やや良かった」が23.3%に、「変わらない」が29.0%に減少しています。この傾向は売上高、営業利益DIでも同様の状況であり、多くの企業にとって厳しい状況であったことが分かります。

次ページに掲載している業種別景況DIでは卸小売業は-20%から-31%、製造業-5%から-17%、建設業は-17%から-20%、宿泊・飲食業は7%から-9%、サービス業・その他は-1%から-12%と殆どの業種で数値が後退しました。

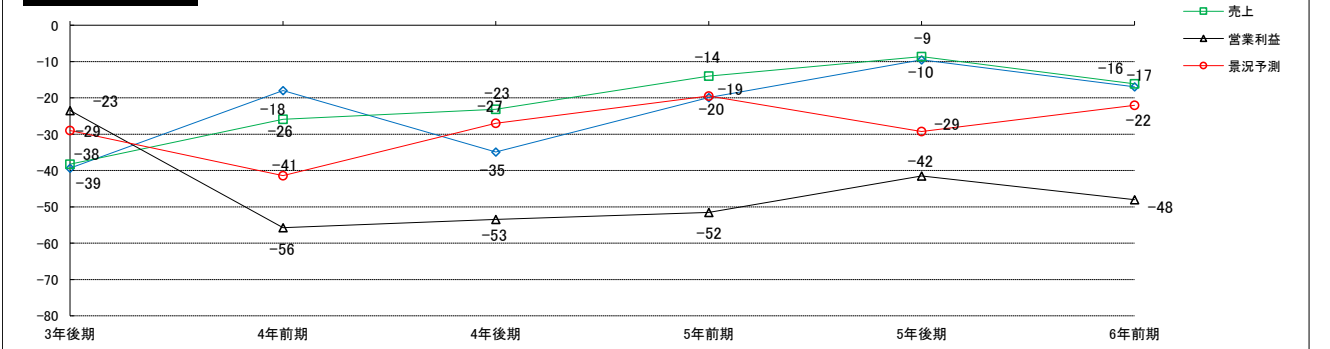
一方、運輸業においては前期-33%であったところを23%までの大幅回復しており、これが全企業DIの「非常に良かった」を増加させた要因と考えられます。本年の4月より同業種への適応が始まった働き方改革関連法の改正で業況の悪化が懸念されていましたが、経営上の課題における回答の状況から価格転嫁を上手く進めることができ、改善につなげることができたと推察されます。

しかし、多くの企業では現状が続くという考えが主流となっていることが次期景況DIの「変わらない」のポイント増加から読み取ることができます。

全企業の項目別状況



全企業項目別DI



第1表 令和6年 前期の景況

令和6年前期1月～6月の景況はいかがでしたか

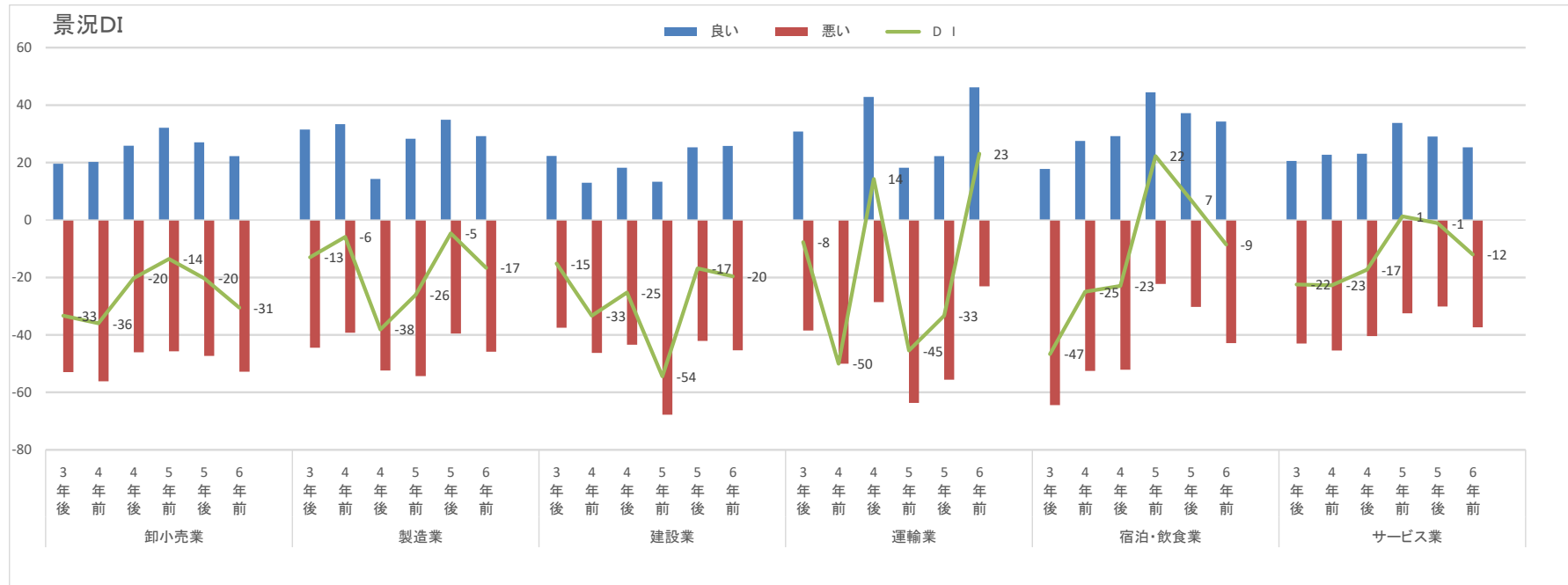
単位:%

業種	卸小売業						製造業						建設業						運輸業						宿泊・飲食業						サービス業・その他					
	3年後	4年前	4年後	5年前	5年後	6年前	3年後	4年前	4年後	5年前	5年後	6年前	3年後	4年前	4年後	5年前	5年後	6年前	3年後	4年前	4年後	5年前	5年後	6年前	3年後	4年前	4年後	5年前	5年後	6年前	3年後	4年前	4年後	5年前	5年後	6年前
非常に良かった	2.0	1.1	2.2	3.7	4.1	5.6	0.0	2.0	0.0	4.3	4.7	0.0	2.7	1.9	3.0	2.2	1.1	5.2	0.0	0.0	0.0	0.0	0.0	7.7	2.2	2.5	2.1	5.6	0.0	2.9	3.7	1.1	1.0	1.3	2.2	2.4
やや良かった	17.6	19.1	23.6	28.4	23.0	16.7	31.5	31.4	14.3	23.9	30.2	29.2	19.6	11.1	15.2	11.1	24.2	20.6	30.8	0.0	42.9	18.2	22.2	38.5	15.6	25.0	27.1	38.9	37.2	31.4	16.8	21.6	22.1	32.5	26.9	22.9
変わらない	27.5	23.6	28.1	22.2	25.7	25.0	24.1	27.5	33.3	17.4	25.6	25.0	40.2	40.7	38.4	18.9	32.6	28.9	30.8	50.0	28.6	18.2	22.2	30.8	17.8	20.0	18.8	33.3	32.6	22.9	36.4	31.8	36.5	33.8	40.9	37.3
やや悪かった	38.2	44.9	38.2	43.2	35.1	41.7	35.2	17.6	28.6	39.1	23.3	29.2	27.7	35.2	29.3	47.8	31.6	34.0	30.8	40.0	28.6	36.4	44.4	23.1	28.9	25.0	20.8	8.3	18.6	31.4	28.0	31.8	26.9	27.3	20.4	27.7
非常に悪かった	14.7	11.2	7.9	2.5	12.2	11.1	9.3	21.6	23.8	15.2	16.3	16.7	9.8	11.1	14.1	20.0	10.5	11.3	7.7	10.0	0.0	27.3	11.1	0.0	35.6	27.5	31.3	13.9	11.6	11.4	15.0	13.6	13.5	5.2	9.7	9.6
合計	100	100	100	100	100	100	100	100	100	100	100	100	100	100	100	100	100	100	100	100	100	100	100	100	100	100	100	100	100	100	100	100	100	100	100	100

注:構成比は端数処理(四捨五入)の関係で合計が100%とならないことがある。

景況DI(判断)

業種	卸小売業						製造業						建設業						運輸業						宿泊・飲食業						サービス業・その他					
	3年後	4年前	4年後	5年前	5年後	6年前	3年後	4年前	4年後	5年前	5年後	6年前	3年後	4年前	4年後	5年前	5年後	6年前	3年後	4年前	4年後	5年前	5年後	6年前	3年後	4年前	4年後	5年前	5年後	6年前	3年後	4年前	4年後	5年前	5年後	6年前
良い	20	20	26	32	27	22	31	33	14	28	35	29	22	13	18	13	25	26	31	0	43	18	22	46	18	28	29	44	37	34	21	23	23	34	29	25
不変	27	24	28	22	26	25	24	27	33	17	26	25	40	41	38	19	33	29	31	50	29	18	22	31	18	20	19	33	33	23	36	32	37	34	41	37
悪い	53	56	46	46	47	53	44	39	52	54	40	46	38	46	43	68	42	45	38	50	29	64	56	23	64	53	52	22	30	43	43	45	40	32	30	37
DI	-33	-36	-20	-14	-20	-31	-13	-6	-38	-26	-5	-17	-15	-33	-25	-54	-17	-20	-8	-50	14	-45	-33	23	-47	-25	-23	22	7	-9	-22	-23	-17	1	-1	-12



第2表 令和6年前期の売上高動向

令和6年前期1月～6月の売上は増えていますか

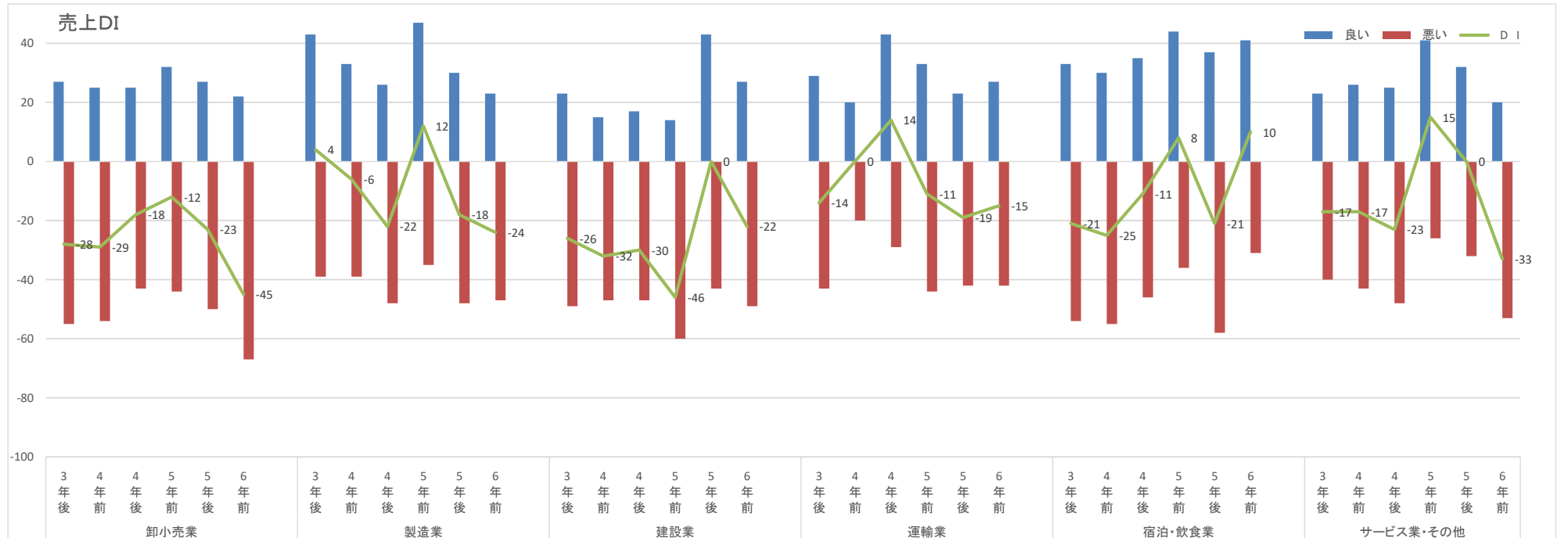
単位:%

業種	卸小売業						製造業						建設業						運輸業						宿泊・飲食業						サービス業・その他					
	3年後	4年前	4年後	5年前	5年後	6年前	3年後	4年前	4年後	5年前	5年後	6年前	3年後	4年前	4年後	5年前	5年後	6年前	3年後	4年前	4年後	5年前	5年後	6年前	3年後	4年前	4年後	5年前	5年後	6年前	3年後	4年前	4年後	5年前	5年後	6年前
非常に増えた	1.6	1.1	3.4	3.7	9.1	3.7	3.6	2.0	0.0	2.9	0.8	3.8	2.9	0.9	3.0	1.2	3.0	0.7	0.0	0.0	0.0	0.0	1.9	3.3	0.0	2.5	0.0	5.6	0.9	0.0	1.3	2.3	2.5	1.4	0.0	0.0
やや増えた	25.0	23.6	21.3	28.4	18.2	18.5	39.3	31.4	26.2	44.1	29.1	19.1	20.0	13.9	14.1	13.1	40.2	26.4	28.6	20.0	42.9	33.3	20.7	23.3	33.3	27.5	35.4	38.9	36.3	40.8	21.3	23.9	22.5	39.1	32.4	20.0
変わらない	18.8	21.3	32.6	23.5	22.7	11.1	17.9	27.5	26.2	17.6	22.6	30.4	28.6	38.0	35.4	26.2	13.7	24.0	28.6	60.0	28.6	22.2	35.9	31.5	12.5	15.0	18.8	19.4	5.3	28.7	37.3	30.7	27.5	33.3	35.1	26.7
やや減った	34.4	42.7	32.6	40.7	31.8	51.9	35.7	17.6	28.6	14.7	35.4	29.8	34.3	36.1	33.3	46.4	27.8	30.2	28.6	10.0	28.6	22.2	32.1	28.9	29.2	27.5	22.9	22.2	37.2	29.6	33.3	28.4	30.0	18.8	21.6	40.0
非常に減った	20.3	11.2	10.1	3.7	18.2	14.8	3.6	21.6	19.0	20.6	12.1	16.9	14.3	11.1	14.1	13.1	15.3	18.7	14.3	10.0	0.0	22.2	9.4	13.1	25.0	27.5	22.9	13.9	20.4	0.9	6.7	14.8	17.5	7.2	10.8	13.3
合計	100	100	100	100	100	100	100	100	100	100	100	100	100	100	100	100	100	100	100	100	100	100	100	100	100	100	100	100	100	100	100	100	100	100	100	100

注: 構成比は端数処理(四捨五入)の関係で合計が100%とならないことがある。

売上DI(判断)

業種	卸小売業						製造業						建設業						運輸業						宿泊・飲食業						サービス業・その他					
	3年後	4年前	4年後	5年前	5年後	6年前	3年後	4年前	4年後	5年前	5年後	6年前	3年後	4年前	4年後	5年前	5年後	6年前	3年後	4年前	4年後	5年前	5年後	6年前	3年後	4年前	4年後	5年前	5年後	6年前	3年後	4年前	4年後	5年前	5年後	6年前
増えた	27	25	25	32	27	22	43	33	26	47	30	23	23	15	17	14	43	27	29	20	43	33	23	27	33	30	35	44	37	41	23	26	25	41	32	20
不変	19	21	33	23	23	11	18	27	26	18	23	30	29	38	35	26	14	24	29	60	29	22	36	31	13	15	19	19	5	29	37	31	28	33	35	27
減った	55	54	43	44	50	67	39	39	48	35	48	47	49	47	47	60	43	49	43	20	29	44	42	42	54	55	46	36	58	31	40	43	48	26	32	53
DI	-28	-29	-18	-12	-23	-45	4	-6	-22	12	-18	-24	-26	-32	-30	-46	0	-22	-14	0	14	-11	-19	-15	-21	-25	-11	8	-21	10	-17	-17	-23	15	0	-33



第3表 令和6年前期の営業利益

令和6年前期1～6月の営業利益は増えていますか

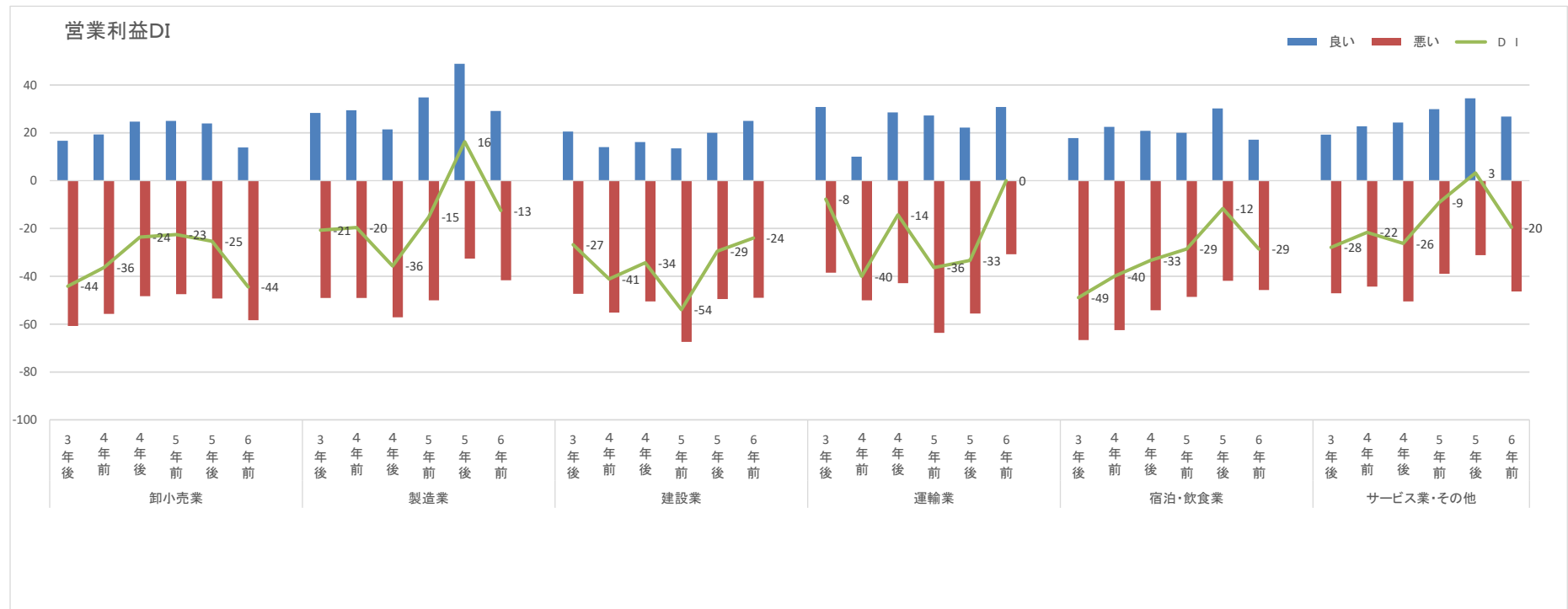
単位:%

業種	卸小売業						製造業						建設業						運輸業						宿泊・飲食業						サービス業・その他					
	3年後	4年前	4年後	5年前	5年後	6年前	3年後	4年前	4年後	5年前	5年後	6年前	3年後	4年前	4年後	5年前	5年後	6年前	3年後	4年前	4年後	5年前	5年後	6年前	3年後	4年前	4年後	5年前	5年後	6年前	3年後	4年前	4年後	5年前	5年後	6年前
増えている	16.7	19.3	24.7	25.0	23.9	13.9	28.3	29.4	21.4	34.8	48.8	29.2	20.5	14.0	16.2	13.5	20.0	25.0	30.8	10.0	28.6	27.3	22.2	30.8	17.8	22.5	20.8	20.0	30.2	17.1	19.2	22.7	24.3	29.9	34.4	26.8
変わらない	22.5	25.0	27.0	27.5	26.8	27.8	22.6	21.6	21.4	15.2	18.6	29.2	32.1	30.8	33.3	19.1	30.5	26.0	30.8	40.0	28.6	9.1	22.2	38.5	15.6	15.0	25.0	31.4	27.9	37.1	33.7	33.0	25.2	31.2	34.4	26.8
減っている	60.8	55.7	48.3	47.5	49.3	58.3	49.1	49.0	57.1	50.0	32.6	41.7	47.3	55.1	50.5	67.4	49.5	49.0	38.5	50.0	42.9	63.6	55.6	30.8	66.7	62.5	54.2	48.6	41.9	45.7	47.1	44.3	50.5	39.0	31.2	46.3
合計	100.0	100.0	100.0	100.0	100.0	100.0	100.0	100.0	100.0	100.0	100.0	100.0	100.0	100.0	100.0	100.0	100.0	100.0	100.0	100.0	100.0	100.0	100.0	100.0	100.0	100.0	100.0	100.0	100.0	100.0	100.0	100.0	100.0	100.0	100.0	100.0

注:構成比は端数処理(四捨五入)の関係で合計が100%とならないことがある。

営業利益DI(判断)

業種	卸小売業						製造業						建設業						運輸業						宿泊・飲食業						サービス業・その他					
	3年後	4年前	4年後	5年前	5年後	6年前	3年後	4年前	4年後	5年前	5年後	6年前	3年後	4年前	4年後	5年前	5年後	6年前	3年後	4年前	4年後	5年前	5年後	6年前	3年後	4年前	4年後	5年前	5年後	6年前	3年後	4年前	4年後	5年前	5年後	6年前
増えている	17	19	25	25	24	14	28	29	21	35	49	29	21	14	16	13	20	25	31	10	29	27	22	31	18	23	21	20	30	17	19	23	24	30	34	27
変わらない	23	25	27	28	27	28	23	22	21	15	19	29	32	31	33	19	31	26	31	40	29	9	22	38	16	15	25	31	28	37	34	33	25	31	34	27
減っている	61	56	48	48	49	58	49	49	57	50	33	42	47	55	51	67	49	49	38	50	43	64	56	31	67	63	54	49	42	46	47	44	50	39	31	46
DI	-44	-36	-24	-23	-25	-44	-21	-20	-36	-15	16	-13	-27	-41	-34	-54	-29	-24	-8	-40	-14	-36	-33	0	-49	-40	-33	-29	-12	-29	-28	-22	-26	-9	3	-20



第4表 経営上の問題点

現在経営上問題になっている点について

(複数回答)

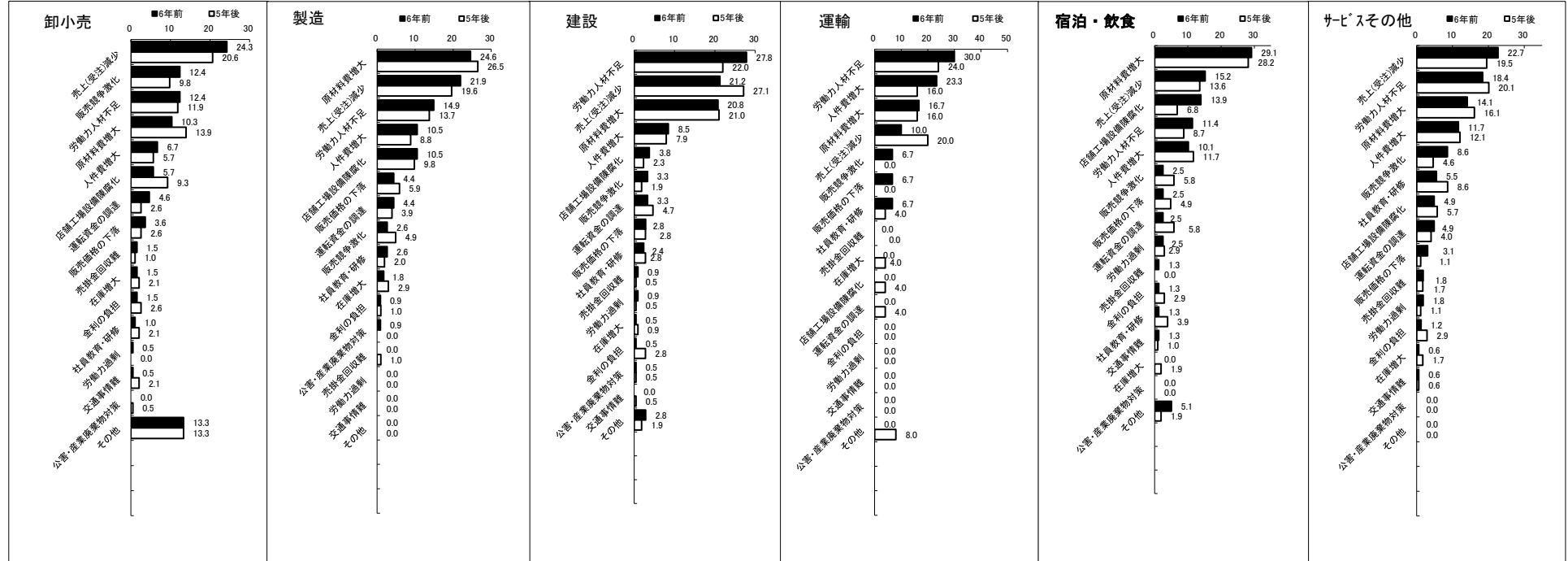
単位:%

業種	卸小売業						製造業						建設業						運輸業						宿泊・飲食業						サービス業・その他					
	3年後	4年前	4年後	5年前	5年後	6年前	3年後	4年前	4年後	5年前	5年後	6年前	3年後	4年前	4年後	5年前	5年後	6年前	3年後	4年前	4年後	5年前	5年後	6年前	3年後	4年前	4年後	5年前	5年後	6年前	3年後	4年前	4年後	5年前	5年後	6年前
販売競争激化	13.3	12.1	11.1	11.9	9.8	12.4	2.5	0.8	1.0	7.1	4.9	2.6	3.6	1.7	1.6	2.4	1.9	3.3	3.3	4.3	0.0	7.1	0.0	6.7	1.0	0.0	0.9	2.4	5.8	2.5	6.6	7.9	5.4	6.3	4.6	8.6
売上(受注)減少	29.6	26.6	24.9	19.7	20.6	24.3	25.4	19.5	21.4	17.7	19.6	21.9	23.5	26.7	22.2	25.5	27.1	21.2	26.7	17.4	13.3	17.9	20.0	10.0	28.4	25.5	20.7	17.9	13.6	15.2	24.1	21.9	25.2	18.8	19.5	22.7
売掛金回収難	2.1	0.5	1.8	1.8	1.0	1.5	0.8	0.0	2.0	0.0	1.0	0.0	2.4	0.8	1.2	0.5	0.5	0.9	0.0	0.0	3.3	0.0	0.0	0.0	0.0	0.0	0.9	0.0	0.0	1.3	0.9	1.1	1.5	1.9	1.7	1.8
販売価格の下落	3.9	4.3	2.3	2.3	2.6	3.6	1.6	1.6	3.1	1.8	5.9	4.4	5.2	2.1	3.2	1.4	2.8	2.8	0.0	0.0	0.0	0.0	0.0	6.7	2.9	4.3	0.9	7.1	4.9	2.5	3.8	2.2	2.0	3.8	1.1	3.1
在庫増大	2.6	3.4	4.2	3.2	2.1	1.5	3.3	4.7	2.0	1.8	2.9	1.8	0.0	0.8	0.4	1.0	0.9	0.5	3.3	0.0	0.0	0.0	4.0	0.0	2.9	0.0	0.9	1.2	1.9	0.0	0.5	1.7	2.0	0.6	1.7	0.6
人件費増大	3.0	6.3	4.2	6.4	5.7	6.7	4.9	5.5	8.2	9.7	8.8	10.5	5.6	5.9	4.0	8.7	7.9	8.5	16.7	21.7	10.0	21.4	16.0	23.3	6.9	4.3	7.8	13.1	11.7	10.1	5.7	7.9	9.4	9.4	12.1	11.7
原材料費増大	11.6	18.8	11.1	13.7	13.9	10.3	25.4	28.9	29.6	23.0	26.5	24.6	15.5	24.6	19.8	23.1	21.0	20.8	13.3	21.7	13.3	17.9	16.0	16.7	14.7	24.5	25.0	23.8	28.2	29.1	10.8	13.5	16.3	11.3	16.1	14.1
店舗工場設備陳腐化	9.4	6.8	8.3	7.8	9.3	5.7	9.8	7.8	11.2	8.8	9.8	10.5	5.6	2.5	2.8	1.0	2.3	3.8	6.7	4.3	0.0	7.1	4.0	0.0	6.9	12.8	4.3	8.3	6.8	13.9	5.2	5.1	5.0	6.9	5.7	4.9
運転資金の調達	4.7	4.3	3.7	3.2	2.6	4.6	5.7	5.5	3.1	10.6	3.9	4.4	3.6	4.2	2.8	5.3	4.7	3.3	3.3	0.0	3.3	3.6	4.0	0.0	12.7	7.4	5.2	9.5	5.8	2.5	5.2	3.4	2.0	4.4	4.0	4.9
金利の負担	1.7	1.0	0.9	0.9	2.6	1.5	1.6	3.1	2.0	0.9	1.0	0.9	1.6	1.7	0.8	1.4	2.8	0.5	0.0	0.0	0.0	0.0	0.0	0.0	1.0	2.1	1.7	0.0	2.9	1.3	2.4	5.1	2.0	1.9	2.9	1.2
労働力人材不足	11.6	10.6	11.5	12.3	11.9	12.4	13.1	15.6	12.2	9.7	13.7	14.9	24.7	18.6	22.2	24.0	22.0	27.8	26.7	26.1	10.0	17.9	24.0	30.0	6.9	14.9	9.5	9.5	8.7	11.4	17.9	16.9	16.3	24.4	20.1	18.4
労働力過剰	0.0	0.5	0.0	0.0	0.0	0.5	0.0	0.8	1.0	1.8	0.0	0.0	2.0	0.8	0.0	1.0	0.5	0.9	0.0	0.0	0.0	0.0	0.0	0.0	2.0	0.0	0.9	1.2	2.9	2.5	0.5	0.0	0.5	1.3	1.1	1.8
社員教育・研修	1.7	1.4	0.9	1.8	2.1	1.0	1.6	3.9	1.0	4.4	2.0	2.6	3.6	0.8	4.0	1.4	2.8	2.4	0.0	0.0	0.0	7.1	4.0	6.7	1.0	1.1	1.7	1.2	3.9	1.3	7.5	5.6	5.0	5.6	8.6	5.5
交通事情難	0.4	0.5	0.0	0.5	2.1	0.5	0.0	0.0	1.0	0.0	0.0	0.0	0.4	6.8	0.0	0.0	0.5	0.0	0.0	4.3	0.0	0.0	0.0	0.0	1.0	0.0	0.0	1.2	1.0	1.3	2.8	0.6	1.5	0.0	0.6	0.6
公害・産業廃棄物対策	0.0	0.5	0.0	0.5	0.5	0.0	0.8	1.6	1.0	0.0	0.0	0.9	1.2	0.0	0.8	1.4	0.5	0.5	0.0	0.0	0.0	0.0	0.0	0.0	0.0	0.0	0.0	0.0	0.0	0.0	0.0	0.6	1.5	0.0	0.0	0.0
仕入・調達の遅滞	0.0	0.0	3.2	0.0	0.0	0.0	0.0	0.0	0.0	0.0	0.0	0.0	0.0	0.0	0.0	0.0	0.0	0.0	0.0	0.0	0.0	0.0	0.0	0.0	0.0	0.0	1.7	0.0	0.0	0.0	0.0	0.0	2.5	0.0	0.0	0.0
事業承継	0.0	0.0	0.0	0.0	0.0	0.0	0.0	0.0	0.0	0.0	0.0	0.0	0.0	0.0	3.6	0.0	0.0	0.0	0.0	0.0	6.7	0.0	0.0	0.0	0.0	0.0	12.1	0.0	0.0	0.0	0.0	0.0	0.5	0.0	0.0	0.0
価格転嫁	0.0	0.0	0.0	0.0	0.0	0.0	0.0	0.0	0.0	0.0	0.0	0.0	0.0	0.0	3.2	0.0	0.0	0.0	0.0	0.0	30.0	0.0	0.0	0.0	0.0	0.0	4.3	0.0	0.0	0.0	0.0	0.0	1.0	0.0	0.0	0.0
その他	4.3	2.4	3.2	2.3	13.3	13.3	3.3	0.8	0.0	2.7	0.0	0.0	1.6	1.7	4.4	1.9	1.9	2.8	0.0	0.0	0.0	0.0	8.0	0.0	11.8	3.2	1.7	3.6	1.9	5.1	6.1	6.7	2.5	3.8	0.0	0.0

注:構成比は端数処理(四捨五入)の関係で合計が100%とならないことがある。 「仕入・調達の遅滞」「事業承継」「価格転嫁」の3項目は5年前では調査していないが、参考のため掲載

経営上の問題点 半期での比較

注:構成比は端数処理(四捨五入)の関係で合計が100%とならないことがある。



第5表 次期の景況予測

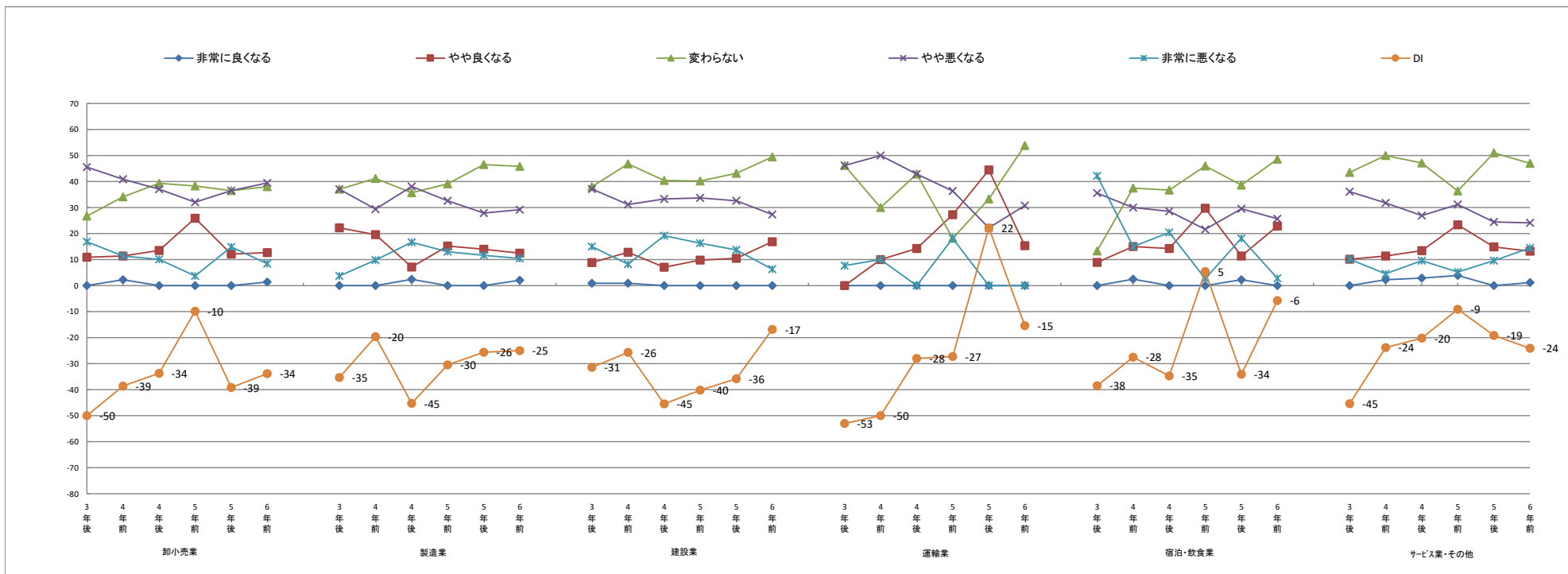
次期の貴社(店)の景況はどう予測されますか

単位:%

業種	卸小売業						製造業						建設業						運輸業						宿泊・飲食業						サービス業・その他					
	3年後	4年前	4年後	5年前	5年後	6年前	3年後	4年前	4年後	5年前	5年後	6年前	3年後	4年前	4年後	5年前	5年後	6年前	3年後	4年前	4年後	5年前	5年後	6年前	3年後	4年前	4年後	5年前	5年後	6年前	3年後	4年前	4年後	5年前	5年後	6年前
非常に良くなる	0.0	2.3	0.0	0.0	0.0	1.4	0.0	0.0	2.4	0.0	0.0	2.1	0.9	0.9	0.0	0.0	0.0	0.0	0.0	0.0	0.0	0.0	0.0	0.0	0.0	2.5	0.0	0.0	2.3	0.0	0.0	2.3	2.9	3.9	0.0	1.2
やや良くなる	10.9	11.4	13.5	25.9	12.2	12.7	22.2	19.6	7.1	15.2	14.0	12.5	8.8	12.8	7.1	9.8	10.5	16.8	0.0	10.0	14.3	27.3	44.4	15.4	8.9	15.0	14.3	29.7	11.4	22.9	10.2	11.4	13.5	23.4	14.9	13.3
変わらない	26.7	34.1	39.3	38.3	36.5	38.0	37.0	41.2	35.7	39.1	46.5	45.8	38.1	46.8	40.4	40.2	43.2	49.5	46.2	30.0	42.9	18.2	33.3	53.8	13.3	37.5	36.7	45.9	38.6	48.6	43.5	50.0	47.1	36.4	51.1	47.0
やや悪くなる	45.5	40.9	37.1	32.1	36.5	39.4	37.0	29.4	38.1	32.6	27.9	29.2	37.2	31.2	33.3	33.7	32.6	27.4	46.2	50.0	42.9	36.4	22.2	30.8	35.6	30.0	28.6	21.6	29.5	25.7	36.1	31.8	26.9	31.2	24.5	24.1
非常に悪くなる	16.8	11.4	10.1	3.7	14.9	8.5	3.7	9.8	16.7	13.0	11.6	10.4	15.0	8.3	19.2	16.3	13.7	6.3	7.7	10.0	0.0	18.2	0.0	0.0	42.2	15.0	20.4	2.7	18.2	2.9	10.2	4.5	9.6	5.2	9.6	14.5
合計	100	100	100	100	100	100	100	100	100	100	100	100	100	100	100	100	100	100	100	100	100	100	100	100	100	100	100	100	100	100	100	100	100	100	100	100
DI	-50	-39	-34	-10	-39	-34	-35	-20	-45	-30	-26	-25	-31	-26	-45	-40	-36	-17	-53	-50	-28	-27	22	-15	-38	-28	-35	5	-34	-6	-45	-24	-20	-9	-19	-24

注:構成比は端数処理(四捨五入)の関係で合計が100%とならないことがある。

次期の景況予測



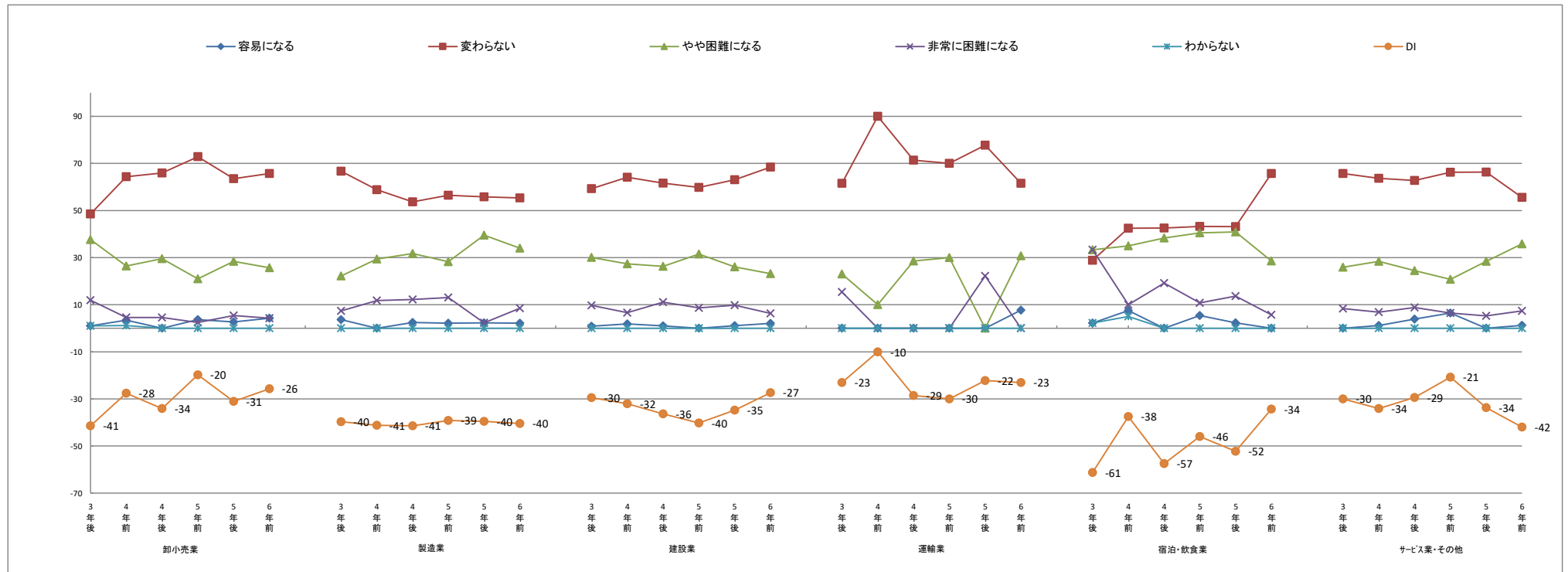
第6表 次期の資金繰り予測

次期の貴社(店)の資金繰りはどう予測されますか

業種	卸小売業						製造業						建設業						運輸業						宿泊・飲食業						サービス業・その他					
	3年後	4年前	4年後	5年前	5年後	6年前	3年後	4年前	4年後	5年前	5年後	6年前	3年後	4年前	4年後	5年前	5年後	6年前	3年後	4年前	4年後	5年前	5年後	6年前	3年後	4年前	4年後	5年前	5年後	6年前	3年後	4年前	4年後	5年前	5年後	6年前
容易になる	1.0	3.4	0.0	3.7	2.7	4.3	3.7	0.0	2.4	2.2	2.3	2.1	0.9	1.9	1.0	0.0	1.1	2.1	0.0	0.0	0.0	0.0	0.0	7.7	2.2	7.5	0.0	5.4	2.3	0.0	0.0	1.1	3.9	6.5	0.0	1.2
変わらない	48.5	64.4	65.9	72.8	63.5	65.7	66.7	58.8	53.7	56.5	55.8	55.3	59.3	64.2	61.6	59.8	63.0	68.4	61.5	90.0	71.4	70.0	77.8	61.5	28.9	42.5	42.6	43.2	43.2	65.7	65.7	63.6	62.7	66.2	66.3	55.6
やや困難になる	37.6	26.4	29.5	21.0	28.4	25.7	22.2	29.4	31.7	28.3	39.5	34.0	30.1	27.4	26.3	31.5	26.1	23.2	23.1	10.0	28.6	30.0	0.0	30.8	33.3	35.0	38.3	40.5	40.9	28.6	25.9	28.4	24.5	20.8	28.4	35.8
非常に困難になる	11.9	4.6	4.5	2.5	5.4	4.3	7.4	11.8	12.2	13.0	2.3	8.5	9.7	6.6	11.1	8.7	9.8	6.3	15.4	0.0	0.0	0.0	22.2	0.0	33.3	10.0	19.1	10.8	13.6	5.7	8.3	6.8	8.8	6.5	5.3	7.4
わからない	1.0	1.1	0.0	0.0	0.0	0.0	0.0	0.0	0.0	0.0	0.0	0.0	0.0	0.0	0.0	0.0	0.0	0.0	0.0	0.0	0.0	0.0	0.0	0.0	2.2	5.0	0.0	0.0	0.0	0.0	0.0	0.0	0.0	0.0	0.0	0.0
合計	100	100	100	100	100	100	100	100	100	100	100	100	100	100	100	100	100	100	100	100	100	100	100	100	100	100	100	100	100	100	100	100	100	100	100	100
DI	-41	-28	-34	-20	-31	-26	-40	-41	-41	-39	-40	-40	-30	-32	-36	-40	-35	-27	-23	-10	-29	-30	-22	-23	-61	-38	-57	-46	-52	-34	-30	-34	-29	-21	-34	-42

注:構成比は端数処理(四捨五入)の関係で合計が100%とならないことがある。

次期の資金繰り予測



第7表 現在の労働力

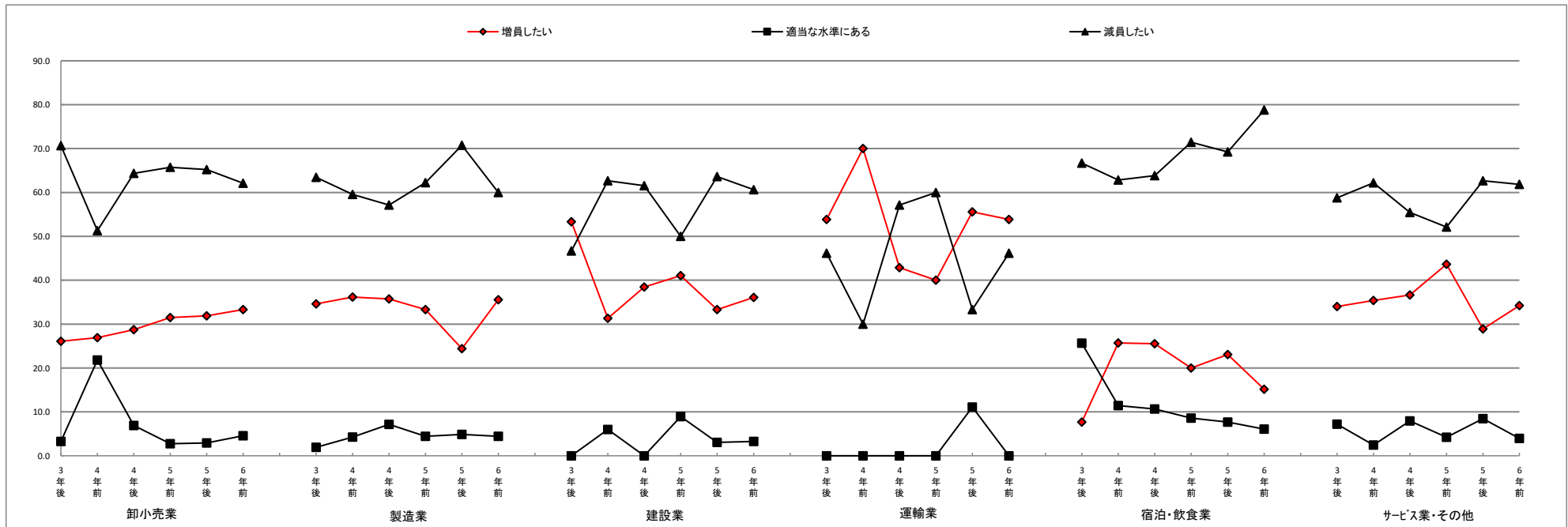
自社の現在の労働力

単位:%

業種	卸小売業						製造業						建設業						運輸業						宿泊・飲食業						サービス業・その他					
	3年後	4年前	4年後	5年前	5年後	6年前	3年後	4年前	4年後	5年前	5年後	6年前	3年後	4年前	4年後	5年前	5年後	6年前	3年後	4年前	4年後	5年前	5年後	6年前	3年後	4年前	4年後	5年前	5年後	6年前	3年後	4年前	4年後	5年前	5年後	6年前
増員したい	26.1	26.9	28.7	31.5	31.9	33.3	34.6	36.2	35.7	33.3	24.4	35.6	53.3	31.3	38.5	41.1	33.3	36.1	53.8	70.0	42.9	40.0	55.6	53.8	7.7	25.7	25.5	20.0	23.1	15.2	34.0	35.4	36.6	43.7	28.9	34.2
適当な水準にある	3.3	21.8	6.9	2.7	2.9	4.5	1.9	4.3	7.1	4.4	4.9	4.4	0.0	6.0	0.0	8.9	3.0	3.3	0.0	0.0	0.0	0.0	11.1	0.0	25.6	11.4	10.6	8.6	7.7	6.1	7.2	2.4	7.9	4.2	8.4	3.9
減員したい	70.7	51.3	64.4	65.8	65.2	62.1	63.5	59.6	57.1	62.2	70.7	60.0	46.7	62.7	61.5	50.0	63.6	60.7	46.2	30.0	57.1	60.0	33.3	46.2	66.7	62.9	63.8	71.4	69.2	78.8	58.8	62.2	55.4	52.1	62.7	61.8
合計	100	100	100	100	100	100	100	100	100	100	100	100	100	100	100	100	100	100	100	100	100	100	100	100	100	100	100	100	100	100	100	100	100	100	100	100

注:構成比は端数処理(四捨五入)の関係で合計が100%とならないことがある。

現在の労働力



第8表 経営安定・経営改善のための対策

現在経営安定・改善のための対策について (複数回答)

単位:%

業種	卸小売業						製造業						建設業						運輸業						宿泊・飲食業						サービス業・その他					
	3年後	4年前	4年後	5年前	5年後	6年前	3年後	4年前	4年後	5年前	5年後	6年前	3年後	4年前	4年後	5年前	5年後	6年前	3年後	4年前	4年後	5年前	5年後	6年前	3年後	4年前	4年後	5年前	5年後	6年前	3年後	4年前	4年後	5年前	5年後	6年前
人件費削減	5.0	5.0	3.7	5.4	3.0	2.5	2.5	2.5	0.0	1.9	3.1	0.8	1.2	1.2	1.1	3.2	2.3	0.5	4.0	4.0	0.0	0.0	6.4	3.0	6.0	6.0	5.1	4.1	4.1	1.4	2.1	2.1	4.7	1.2	2.5	2.9
原材料費等のコスト削減	8.9	8.9	7.5	7.2	10.0	13.0	17.2	17.2	13.5	18.4	17.0	13.4	13.8	13.8	15.9	16.8	14.7	12.3	12.0	12.0	20.2	26.9	6.4	9.1	23.8	23.8	21.8	18.2	21.8	26.8	10.8	10.8	11.1	9.4	12.7	12.1
安定受注先・販売先の確保	19.3	19.3	14.7	17.5	19.7	19.1	15.6	15.6	16.5	19.1	20.1	21.0	22.7	22.7	19.9	22.2	19.7	21.9	4.0	4.0	13.5	2.7	2.7	12.1	6.0	6.0	3.4	5.8	7.1	2.8	11.8	11.8	10.4	16.7	11.9	12.1
安定仕入先確保	11.4	11.4	11.1	7.5	9.8	10.5	4.1	4.1	2.8	1.9	3.3	3.4	6.5	6.5	6.2	3.2	2.7	5.5	4.0	4.0	6.7	0.0	0.0	0.0	10.7	10.7	6.9	12.2	9.4	8.5	3.1	3.1	2.5	2.4	2.5	2.9
販売価格の引上げ	13.9	13.9	14.5	16.2	10.7	14.8	23.8	23.8	19.0	19.8	15.8	21.8	10.9	10.9	10.6	13.3	13.7	13.7	16.0	16.0	21.2	21.3	22.0	21.2	15.5	15.5	17.0	13.8	14.0	22.5	10.3	10.3	11.9	11.2	9.0	10.9
販売価格の引き下げ	2.0	2.0	0.0	0.5	2.1	0.0	0.0	0.0	0.0	0.0	0.0	0.8	0.4	0.4	0.0	0.0	1.5	0.0	0.0	0.0	0.0	0.0	0.0	0.0	1.2	1.2	0.9	1.4	0.0	0.0	0.5	0.5	0.4	0.6	0.0	0.6
品質サービス向上	15.8	15.8	15.4	19.0	14.0	14.2	6.6	6.6	6.3	6.3	10.6	6.7	8.9	8.9	5.2	9.8	7.6	10.5	20.0	20.0	14.4	21.3	7.3	9.1	17.9	17.9	17.1	19.9	13.5	18.3	23.6	23.6	18.7	23.2	19.9	23.6
生産性体制の改善	0.0	0.0	4.7	0.6	2.7	0.6	0.0	0.0	14.3	3.1	4.5	1.7	0.0	0.0	7.9	3.4	4.7	1.4	0.0	0.0	7.7	0.0	6.4	0.0	0.0	0.0	6.1	1.4	7.1	1.4	0.0	0.0	2.9	4.1	4.3	2.3
情報化、DXの促進	7.4	7.4	4.2	4.7	5.6	4.9	3.3	3.3	1.8	5.0	2.0	0.8	5.7	5.7	1.7	6.4	2.4	4.1	4.0	4.0	0.0	0.9	6.4	12.1	7.1	7.1	4.2	1.4	3.3	5.6	4.6	4.6	6.1	6.4	6.5	5.2
財務基盤強化	3.5	3.5	3.9	5.1	4.9	3.1	6.6	6.6	3.5	3.8	3.8	7.6	6.5	6.5	4.6	6.6	4.7	5.9	8.0	8.0	8.6	6.5	6.4	6.1	3.6	3.6	4.2	1.4	1.1	1.4	7.2	7.2	5.0	5.1	5.3	7.5
人材の採用育成・職業能力開発	7.4	7.4	9.0	9.1	6.9	11.7	9.0	9.0	7.8	12.0	7.2	9.2	14.6	14.6	7.0	7.5	13.5	19.2	20.0	20.0	0.9	20.4	7.3	21.2	6.0	6.0	4.4	9.6	2.2	7.0	15.4	15.4	10.4	12.5	13.4	12.6
業務の外部委託	0.0	0.0	0.0	1.5	2.1	1.9	1.6	1.6	0.0	1.2	0.0	0.0	1.2	1.2	1.5	0.9	0.9	0.9	0.0	0.0	0.0	0.0	0.0	0.0	0.0	0.0	0.0	1.4	1.1	0.0	1.0	1.0	1.1	1.1	1.9	3.4
外注下請け発注の取止め	0.5	0.5	0.4	0.6	0.0	0.0	1.6	1.6	2.0	3.7	2.5	3.4	4.0	4.0	1.1	3.7	4.1	2.3	4.0	4.0	0.0	0.0	6.4	0.0	0.0	0.0	0.0	0.0	0.0	0.0	0.5	0.5	0.0	0.0	0.4	0.0
稼働率引上げ、営業時間短縮	2.5	2.5	1.6	2.9	3.9	3.1	2.5	2.5	2.0	0.0	1.9	5.0	0.0	0.0	0.3	0.5	1.0	0.5	4.0	4.0	0.0	0.0	0.0	6.1	1.2	1.2	2.5	3.6	3.0	1.4	2.1	2.1	1.5	1.8	2.9	1.7
稼働率引上げ、営業時間延長	0.0	0.0	0.0	0.0	0.6	0.0	0.8	0.8	0.0	0.0	1.4	0.0	0.0	0.0	0.5	0.9	1.8	0.0	0.0	0.0	0.0	0.0	0.0	0.0	0.0	0.0	1.6	2.8	4.1	2.8	1.0	1.0	1.1	0.0	0.9	0.6
人材確保・採用強化	0.0	0.0	0.0	0.0	2.9	0.0	0.0	0.0	0.0	0.0	4.4	0.0	0.0	0.0	0.0	0.0	2.7	0.0	0.0	0.0	0.0	0.0	14.7	0.0	0.0	0.0	0.0	0.0	3.8	0.0	0.0	0.0	0.0	0.0	2.6	0.0
その他	1.5	1.5	9.3	2.3	1.1	0.6	0.0	0.0	10.5	3.7	2.5	4.2	1.2	1.2	16.4	1.4	1.9	1.4	0.0	0.0	6.7	0.0	7.3	0.0	1.2	1.2	4.9	3.1	4.2	0.0	2.1	2.1	12.2	4.2	3.2	1.7

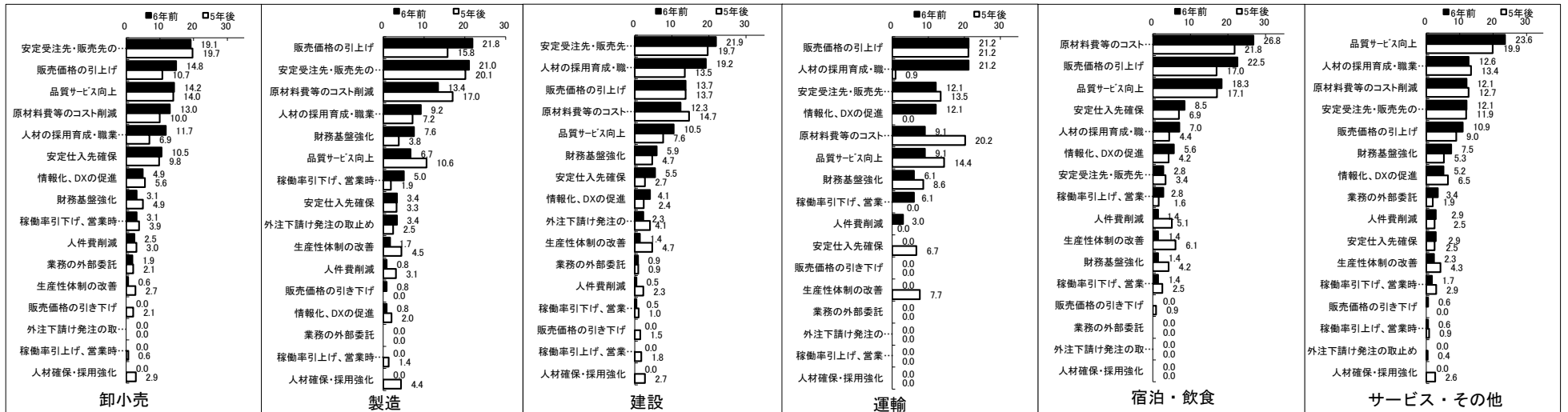
注:構成比は端数処理(四捨五入)の関係で合計が100%とならないことがある。

注:情報化にDXの文言を追加 注:R6前期より「人材確保・採用強化」は削除と「人材育成」に採用の文言を追加

経営安定策・経営改善策

半期での比較

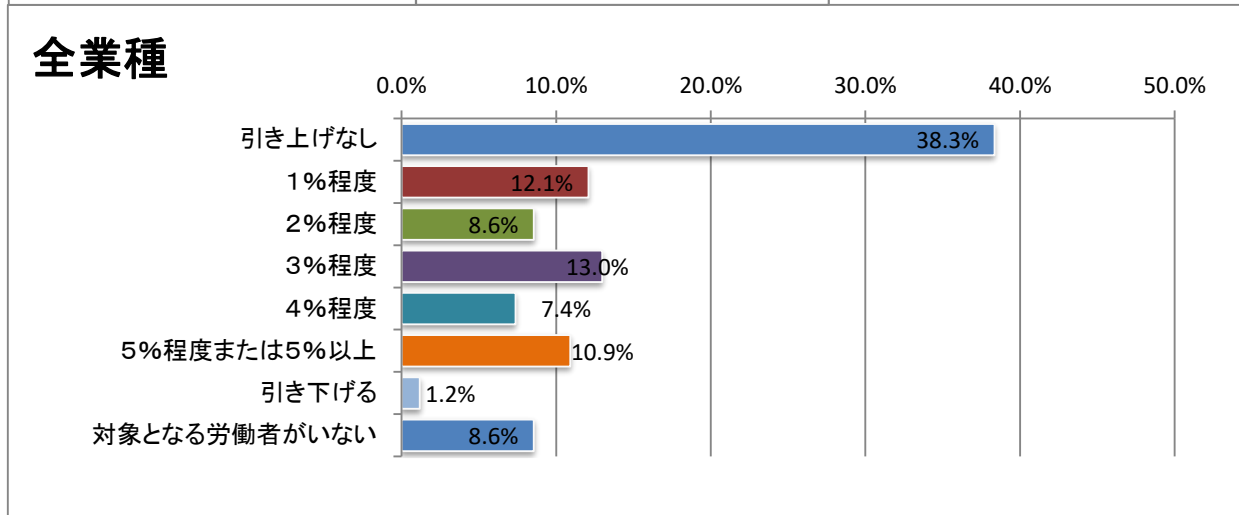
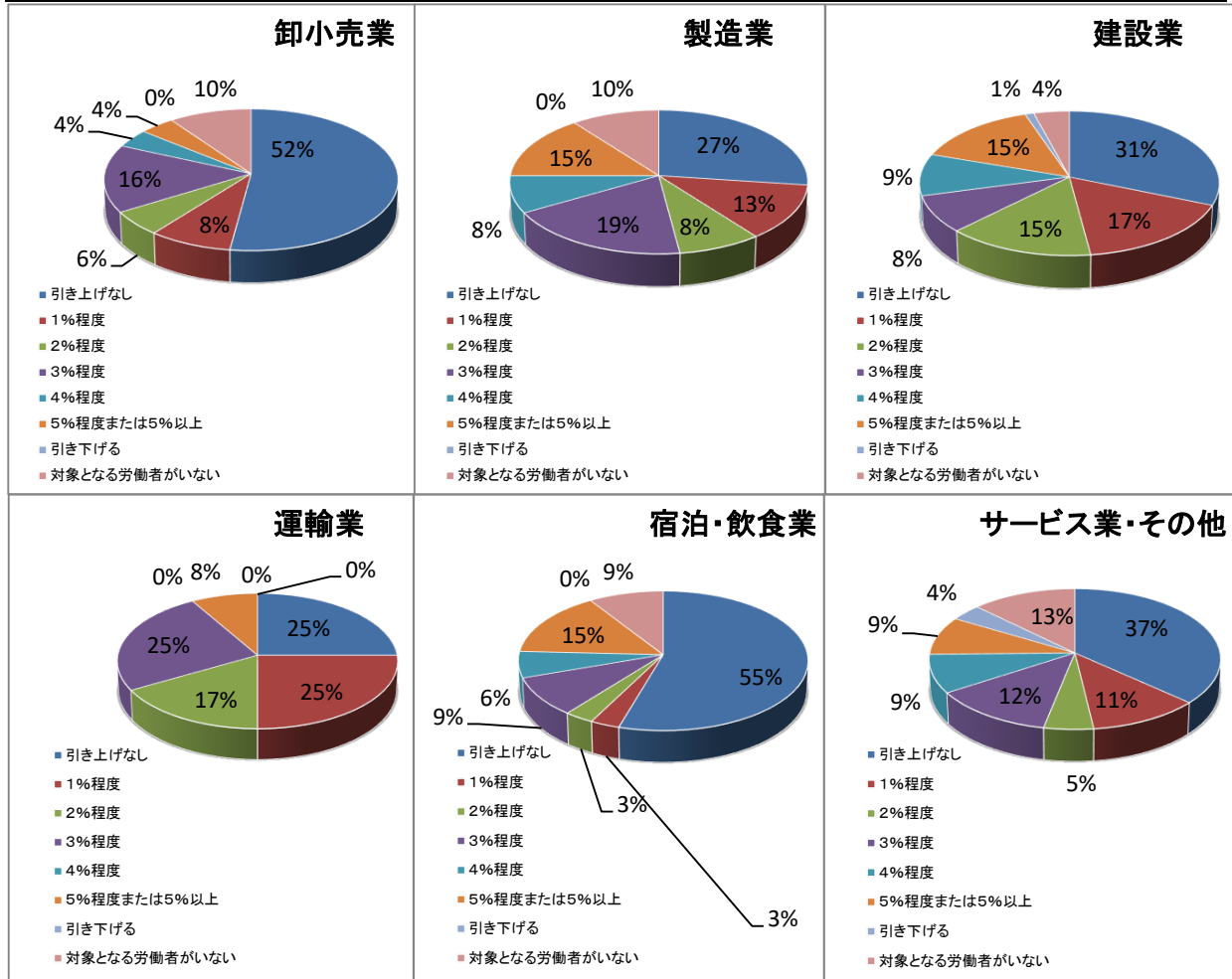
注:構成比は端数処理(四捨五入)の関係で合計が100%とならないことがある。



別表1 令和6年春季賃金引上げ率はどのくらいでしたか？

(設問11)

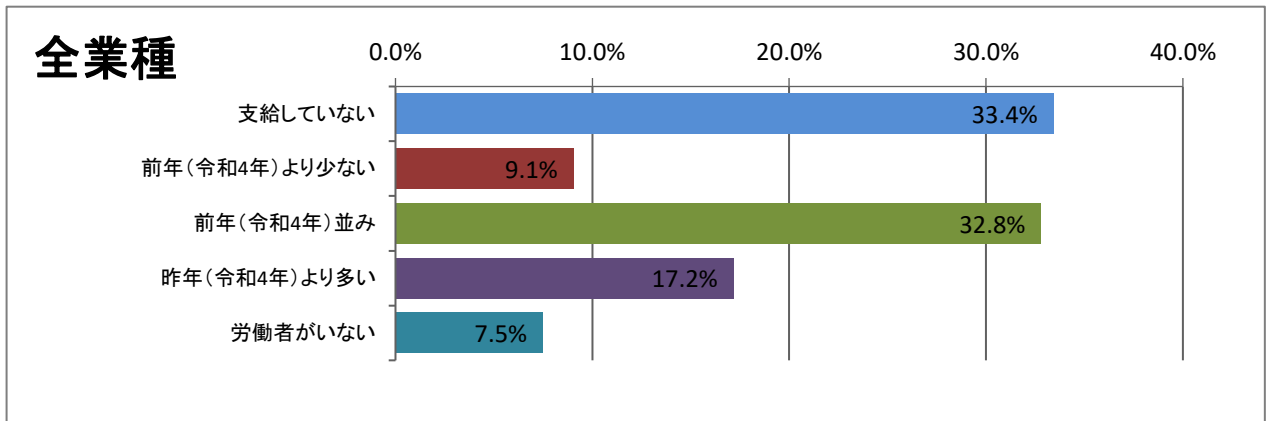
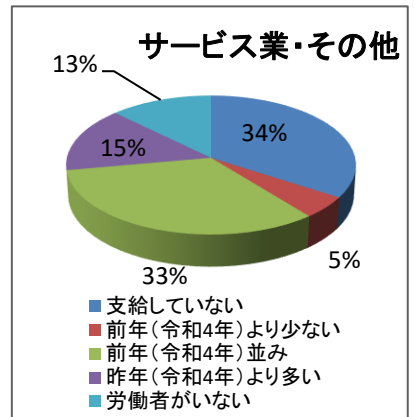
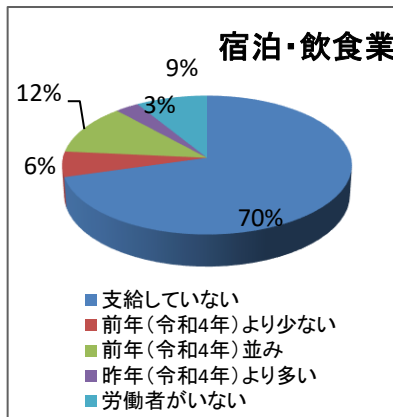
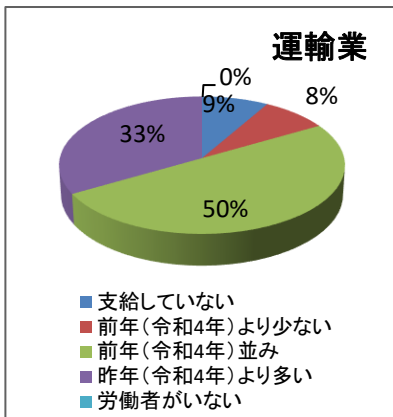
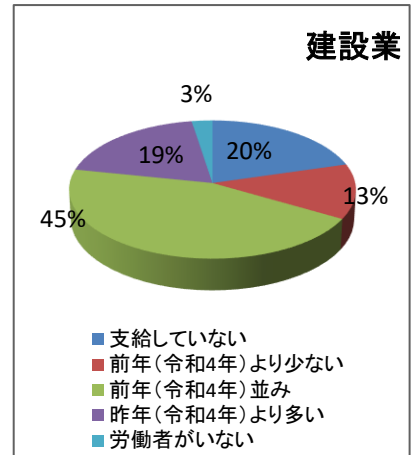
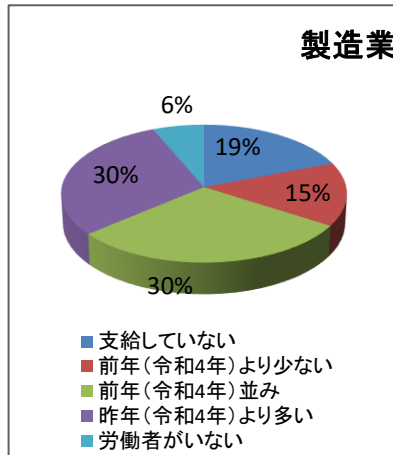
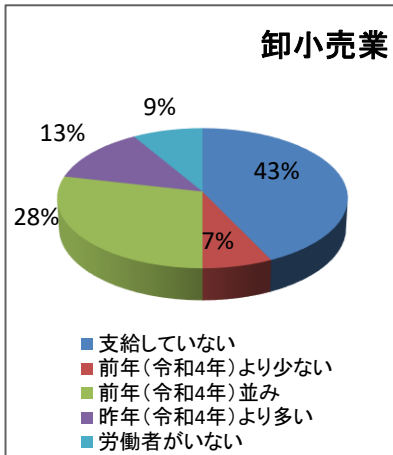
項目 \ 業種	卸小売業	製造業	建設業	運輸業	宿泊・飲食業	サービス業・その他	合計
引き上げなし	37	13	30	3	18	29	130
1%程度	6	6	16	3	1	9	41
2%程度	4	4	14	2	1	4	29
3%程度	11	9	8	3	3	10	44
4%程度	3	4	9	0	2	7	25
5%程度または5%以上	3	7	14	1	5	7	37
引き下げる	0	0	1	0	0	3	4
対象となる労働者がいない	7	5	4	0	3	10	29
合計	71	48	96	12	33	79	339



別表2 令和6年の夏季賞与の支給(予定)は令和5年同期と比べていかがですか？

(設問12)

項目 \ 業種	卸小売業	製造業	建設業	運輸業	宿泊・飲食業	サービス業・その他	合計
支給していない	30	9	16	1	24	27	107
前年(令和4年)より少ない	5	7	10	1	2	4	29
前年(令和4年)並み	20	14	35	6	4	26	105
昨年(令和4年)より多い	9	14	15	4	1	12	55
労働者がいない	6	3	2	0	3	10	24
合計	70	47	78	12	34	79	320

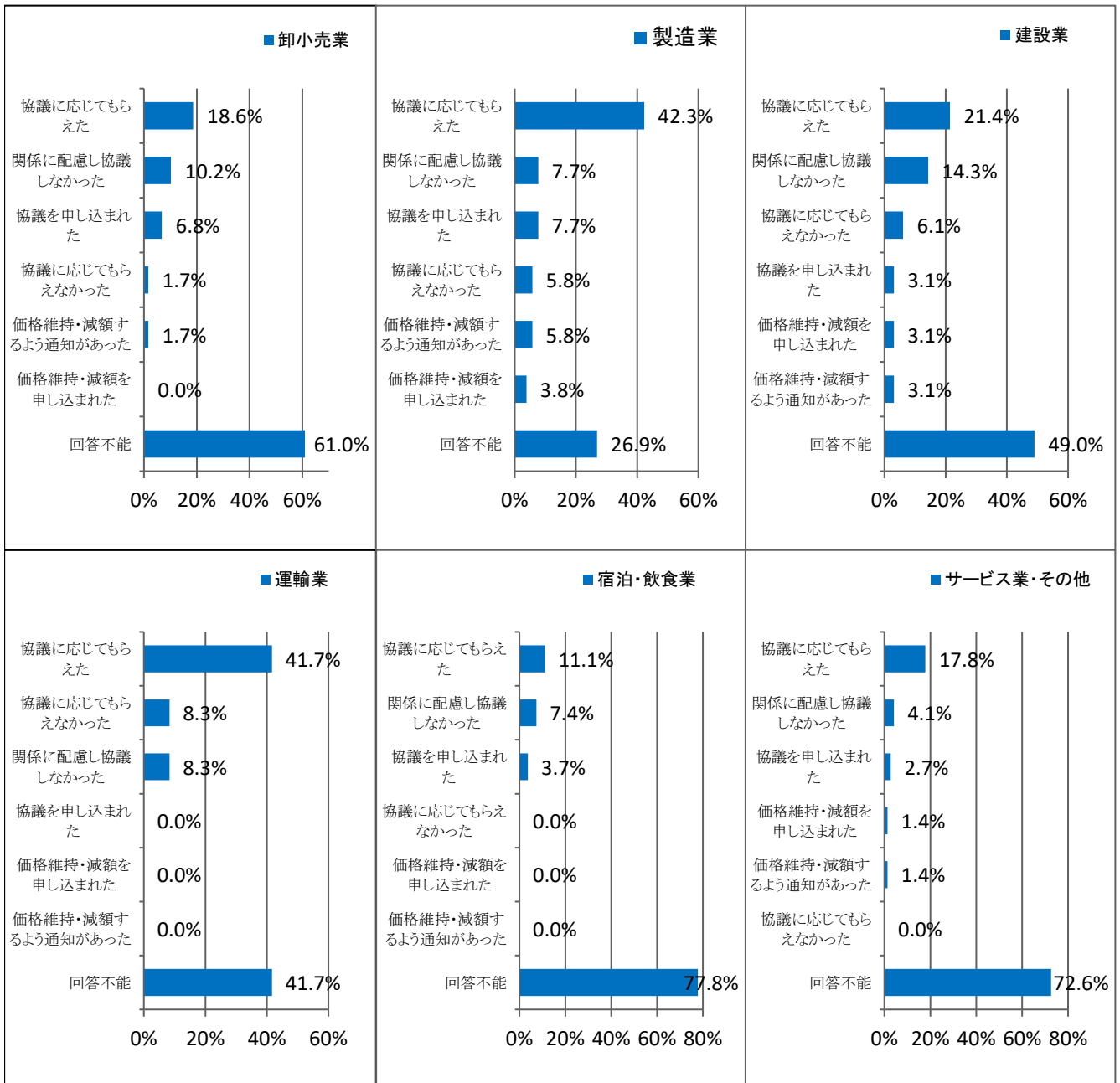


別表3 価格転嫁について、受注者としての動向についてお聞かせください

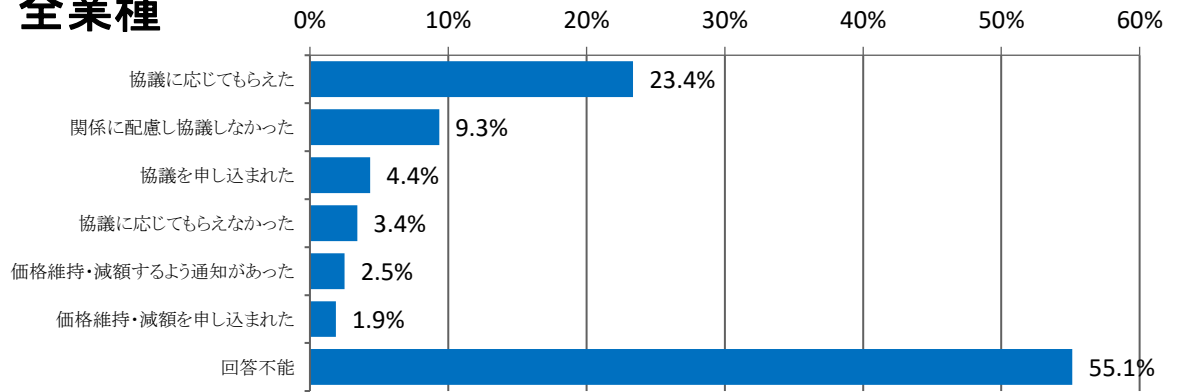
(設問13)

項目 \ 業種	卸小売業	製造業	建設業	運輸業	宿泊・飲食業	サービス業・その他	合計
協議に応じてもらえた	11	22	21	5	3	13	75
協議に応じてもらえなかった	1	3	6	1	0	0	11
関係に配慮し協議しなかった	6	4	14	1	2	3	30
協議を申し込まれた	4	4	3	0	1	2	14
価格維持・減額を申し込まれた	0	2	3	0	0	1	6
価格維持・減額するよう通知があった	1	3	3	0	0	1	8
回答不能	36	14	48	5	21	53	177
合計	59	52	98	12	27	73	321

注:「協議に応じてもらえた」には結果変更されなかったケースを含みます



全業種

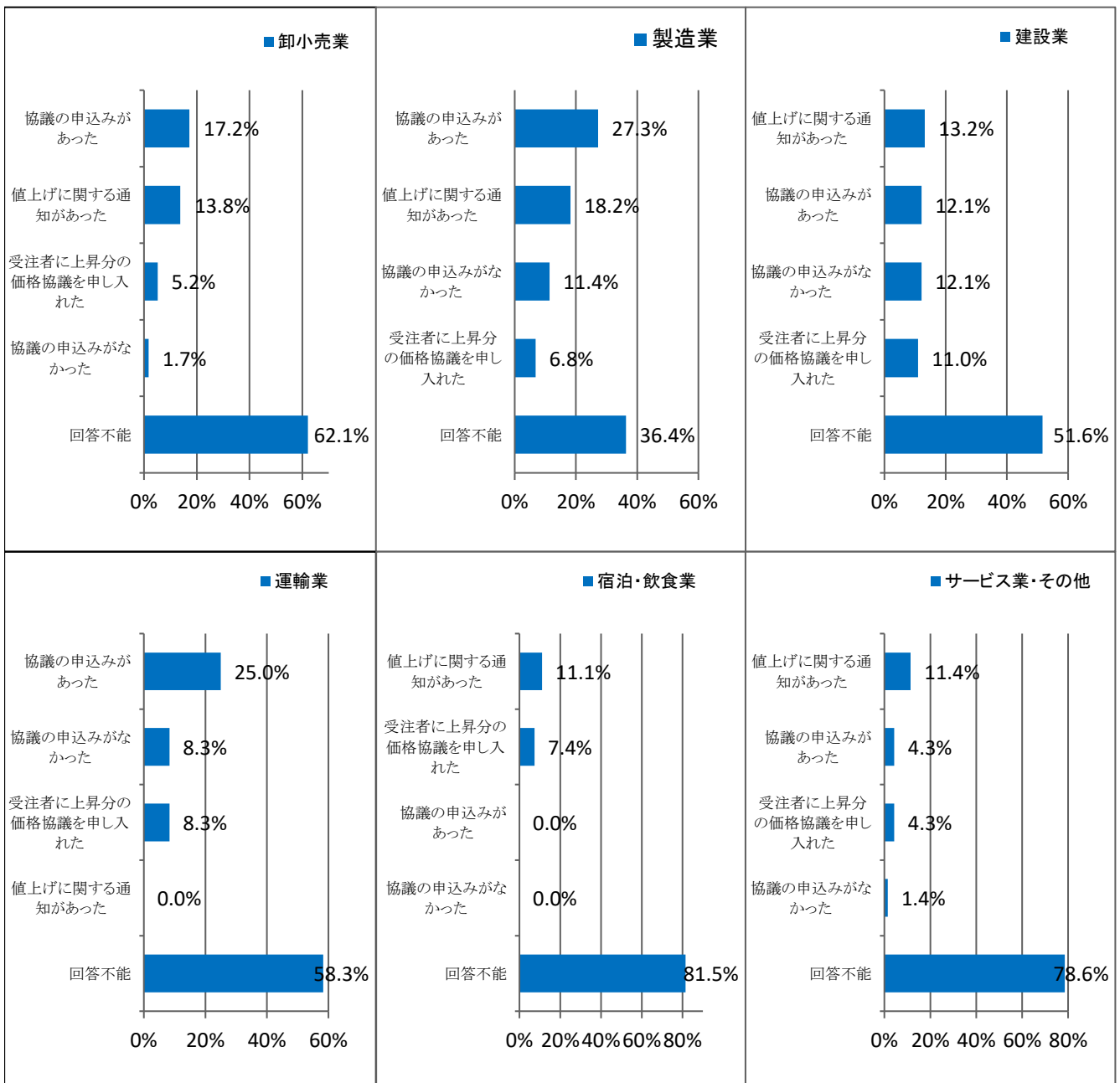


別表4 価格転嫁について、発注者としての動向についてお聞かせください

(設問14)

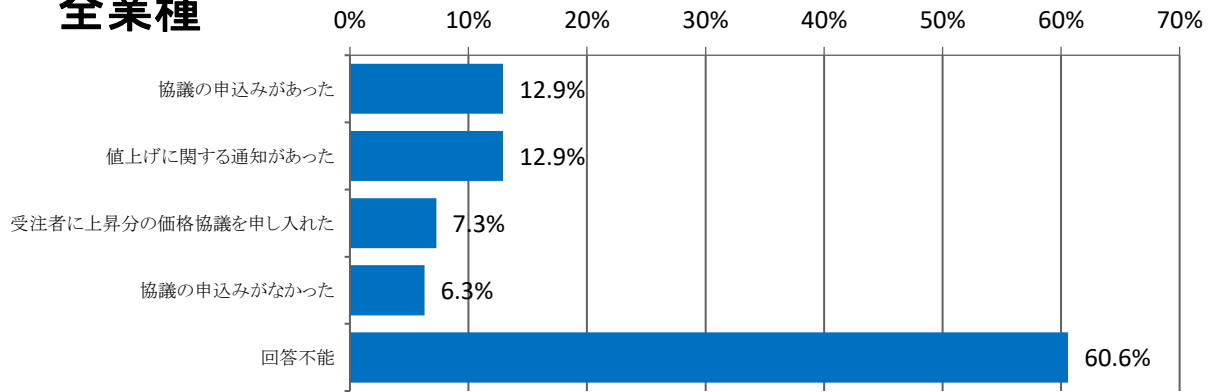
項目 \ 業種	卸小売業	製造業	建設業	運輸業	宿泊・飲食業	サービス業・その他	合計
協議の申込みがあった	10	12	11	3	0	3	39
協議の申込みがなかった	1	5	11	1	0	1	19
受注者に上昇分の価格協議を申し入れた	3	3	10	1	2	3	22
値上げに関する通知があった	8	8	12	0	3	8	39
回答不能	36	16	47	7	22	55	183
合計	58	44	91	12	27	70	302

注:「協議に応じてもらえた」には結果変更されなかったケースを含みます



裏面に全業種合算値あり

全業種



別表5 災害発生時の対応計画の策定状況について教えてください

(設問15)

全体

項目 \ 業種	卸小売業	製造業	建設業	運輸業	宿泊・飲食業	サービス業・その他	合計
対応している	15	8	15	7	6	27	78
対応していない	53	37	76	5	25	50	246
合計	68	45	91	12	31	77	324
する予定はない	16	9	18	2	6	21	72
考えたい	29	24	51	4	14	24	146

注:「対応していない」の回答者には今後の予定についても確認

項目 \ 業種	卸小売業	製造業	建設業	運輸業	宿泊・飲食業	サービス業・その他
対応している	22.1%	17.8%	16.5%	58.3%	19.4%	35.1%
対応していない	77.9%	82.2%	83.5%	41.7%	80.6%	64.9%
合計	100.0%	100.0%	100.0%	100.0%	100.0%	100.0%

糸魚川

項目 \ 業種	卸小売業	製造業	建設業	運輸業	宿泊・飲食業	サービス業・その他	合計
対応している	8	5	9	3	6	22	53
対応していない	34	25	45	4	18	30	156
合計	42	30	54	7	24	52	209
する予定はない	12	6	9	2	5	8	42
考えたい	19	15	31	2	10	20	97

能生

項目 \ 業種	卸小売業	製造業	建設業	運輸業	宿泊・飲食業	サービス業・その他	合計
対応している	6	3	3	3	0	3	18
対応していない	12	8	18	0	4	14	56
合計	18	11	21	3	4	17	74
する予定はない	4	2	7	0	1	8	22
考えたい	6	7	9	1	2	4	29

青海

項目 \ 業種	卸小売業	製造業	建設業	運輸業	宿泊・飲食業	サービス業・その他	合計
対応している	1	0	3	1	0	2	7
対応していない	7	4	13	1	3	6	34
合計	8	4	16	2	3	8	41
する予定はない	0	1	2	0	0	5	8
考えたい	4	2	11	1	2	0	20

参 考 資 料

景況アンケート自由記述内容一覧

■設問 6 経営上の問題点 経営上問題になっている点について

卸小売 / IT投資、設備投資の減価償却の増加 高齢・人口減少

製造 / 記述なし

建設 / 固定費縮減困難 高齢化

運輸 / 記述なし

宿泊飲食 / 社会状況コロナ等 天変地異等、病災害不可抗力による売上減

その他サービス / 修繕費の増大 コロナからの回復が遅れているか、利用形態の変様
稼働日の減少 売掛金の回収

■設問 10 経営安定経営改善のためにどんな対策をお考えですか？

卸小売 / 記述なし

製造 / 省エネの為の設備投資 自動化 冬季閑散期での新たな収益確保(人員・車両の活用等)
人材確保。採用の強化

建設 / 従業員なし

運輸 / 記述なし

宿泊飲食 / 状況変化による為わからない

その他サービス / サービスを増やし、間口を広げたい 受注業務の削減